

# **MANUAL DE CONFIGURACIÓN PARA EL ACCESO A RECURSOS-e**

**RED DE BIBLIOTECAS DEL INSTITUTO CERVANTES**

## REQUISITOS PARA EL FUNCIONAMIENTO DE ONELOG

**1. Configuración del navegador, en plataforma Microsoft**

**2. Configuración del navegador, en plataforma MAC o Linux**

**3. Configuración de la pantalla**

**4. Configuración de controles ActiveX**

**5. Configuración de cookies**

**6. Configuración de los "Sitios de confianza"**

**7. Instalación del software necesario:**

**Instrucciones para la instalación del "Cliente Citrix ICA"**

**Instrucciones para la instalación del "Cliente Multiresource ONELOG"**

## REQUISITOS PARA EL FUNCIONAMIENTO DE ONELOG

### 1. Configuración del navegador, en plataforma Microsoft

Utilizar preferentemente para la conexión la plataforma Microsoft con el navegador Internet Explorer; si usa otra plataforma - Mac, Linux, etc. u otro navegador, o accede desde un ordenador público - por ejemplo en un cibercafé - los requisitos son distintos - no se instala el cliente de Onelog, basta utilizar el cliente Java, aceptar cookies y ajustar la resolución de pantalla.

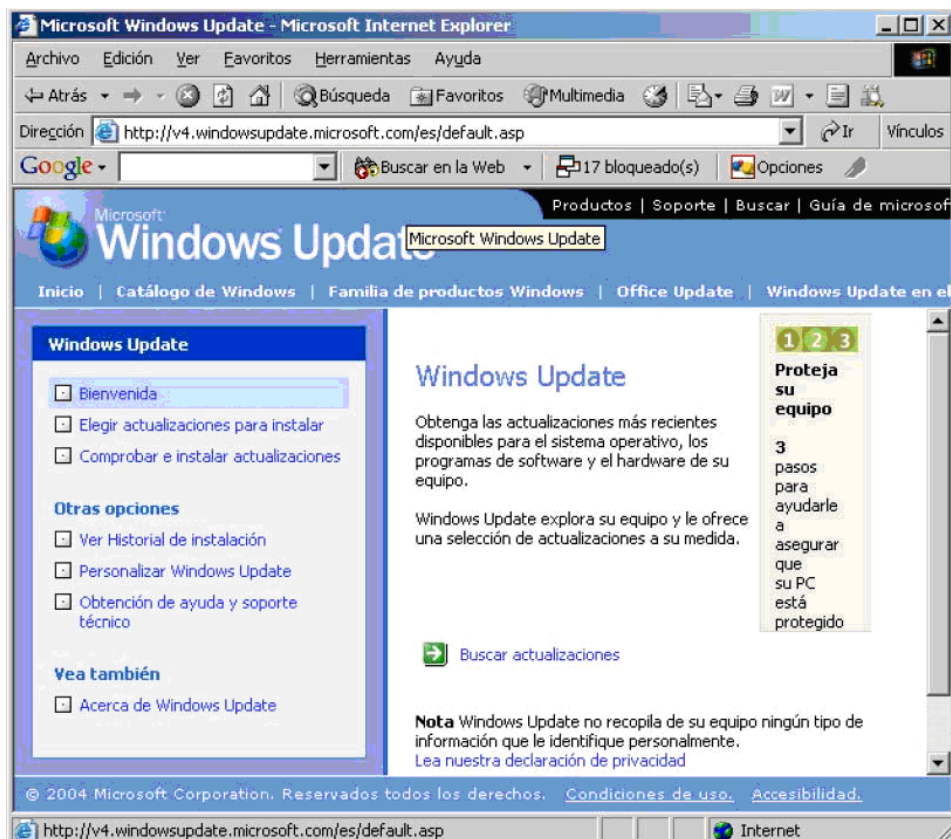
#### Navegador y Sistema Operativo actualizados

Conviene tener el navegador actualizado a la última versión disponible. Se puede actualizar en línea de la siguiente manera:

1) Abrir Internet Explorer, y escribir en la URL la siguiente dirección:

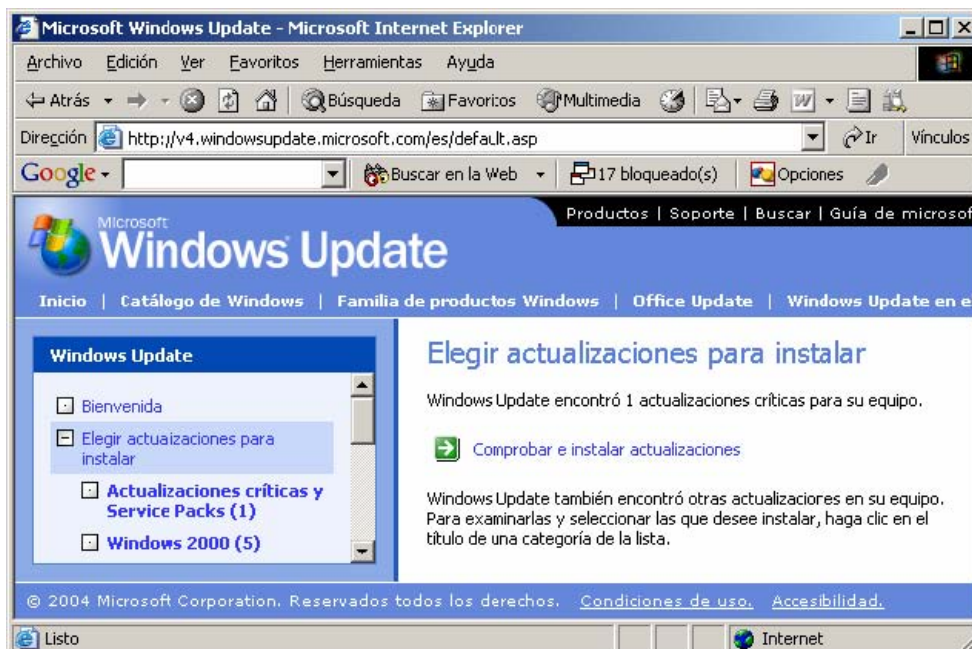
<http://www.windowsupdate.com>

donde aparecerá el siguiente mensaje, transcurridos unos segundos.



2) Seleccionar la opción **Buscar Actualizaciones**.

Si se indicara que hay actualizaciones pendientes, seleccionar la opción **Comprobar e instalar actualizaciones** según el ejemplo siguiente:



Al finalizar la actualización del sistema, se debe haber actualizado también el Internet Explorer. Para ello es conveniente **Reiniciar el equipo**.

**NOTA:** Hay determinadas actualizaciones que requieren ser instaladas individualmente (es el caso de Internet Explorer 6.0 SP1) y reiniciar tras la instalación; por lo que habrá que repetir los pasos varias veces hasta que queden todas instaladas.

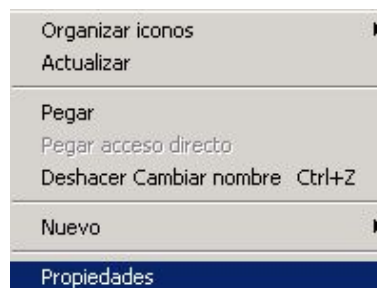
## 2. Configuración del navegador, en plataforma MAC o Linux

Si desea acceder a los recursos electrónicos con Onelog desde ordenadores MAC o Linux, pueden hacerlo usando el cliente Java.



## 3. Configuración de la pantalla:

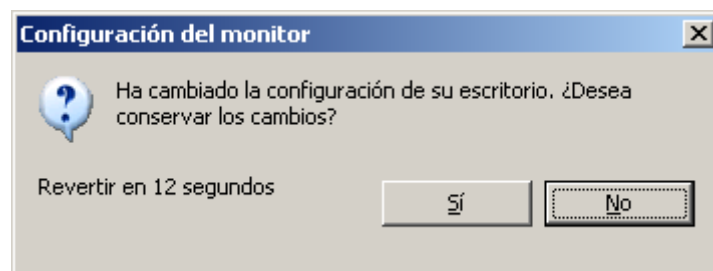
Desde el escritorio del PC, seleccionar con el botón derecho del ratón, la opción **“Propiedades”** y luego seleccionar la pestaña **“Configuración”**:





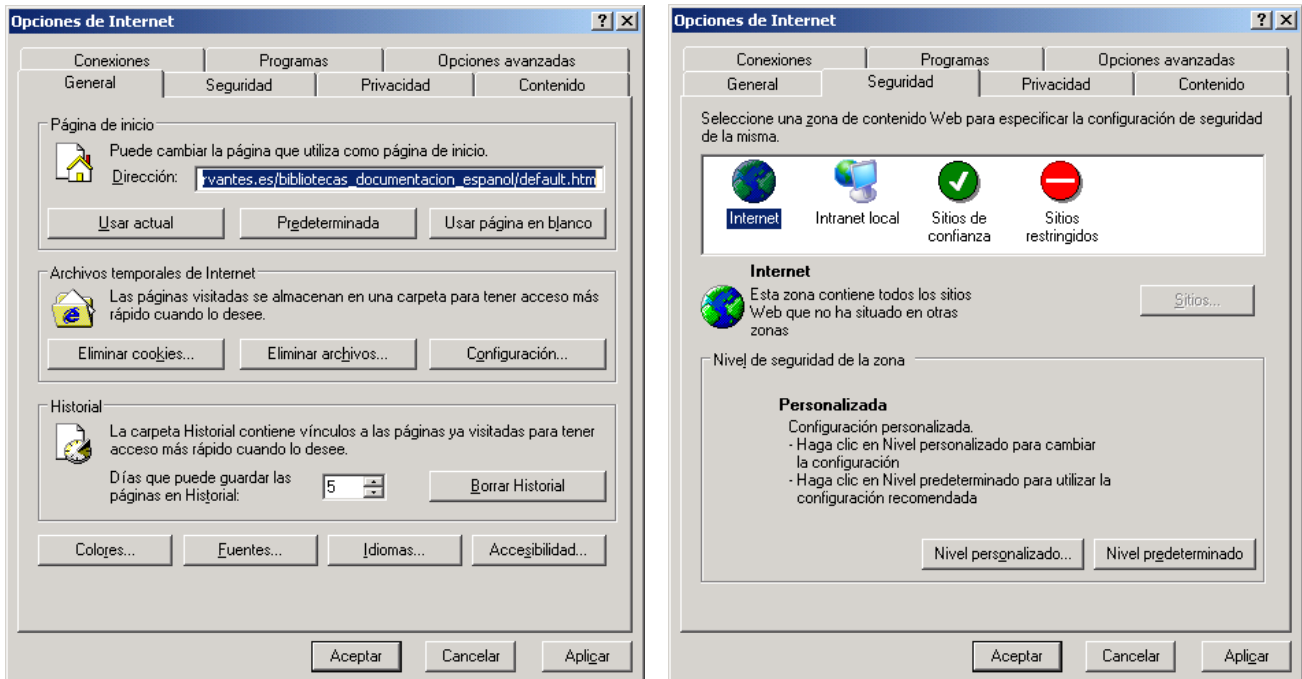
Seleccionar la resolución **1024 por 768 píxeles**.

A continuación, confirmar la pregunta para cambiar la configuración del PC, seleccionar **Sí**:

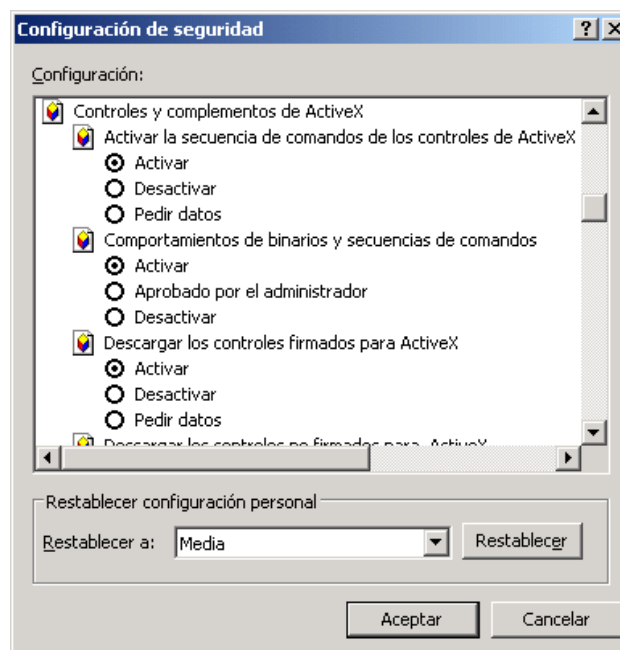


#### 4. Configuración de controles ActiveX

Seguidamente, desde el navegador de Internet Explorer, seleccionar la opción "Herramientas", y elegir la pestaña de "Seguridad":



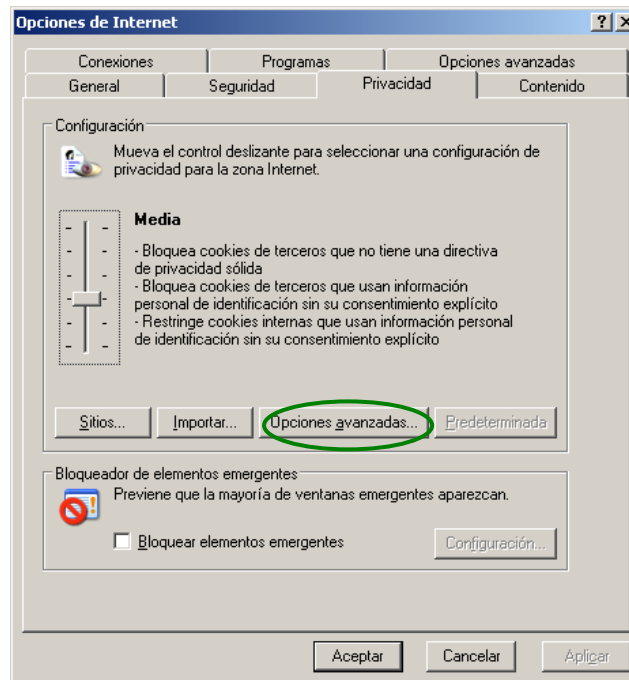
Los controles ActiveX de la página deben estar activados en el navegador. Para comprobarlo, a continuación, seleccionar la opción "Nivel personalizado", para activar todos los "Controles y complementos de ActiveX", y aceptar:



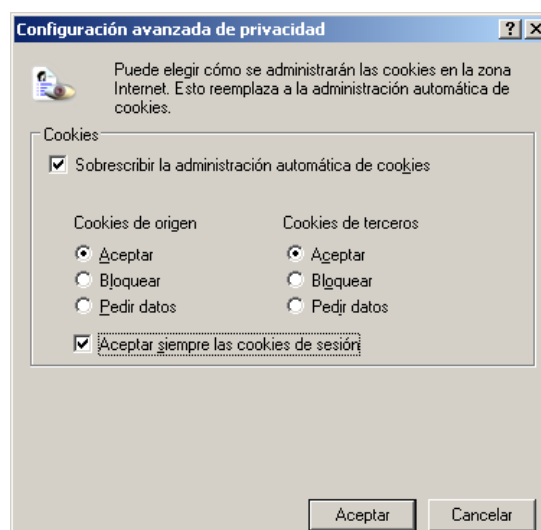
## 5. Configuración de cookies

Para el óptimo funcionamiento de ONELOG, es necesario aceptar las cookies en el navegador de la siguiente forma:

Abrir una sesión de Internet Explorer y seleccionar la opción **"Herramientas - Opciones de Internet"**. En la ventana emergente seleccionar la pestaña **"Privacidad"** y pulsar sobre el botón **"Opciones avanzadas"**:

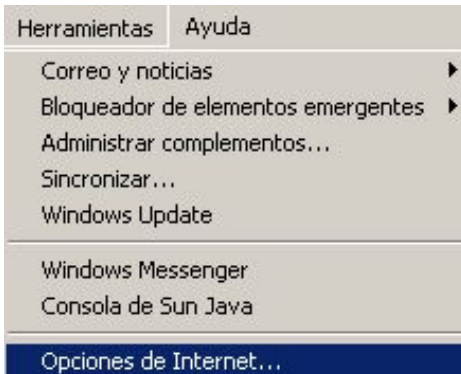


Seleccionar la opción **"Sobrescribir la administración automática de cookies"** y **aceptar** las opciones de las *cookies de origen* como *de terceros*, además de **"aceptar siempre las cookies de sesión"**, según indicamos:

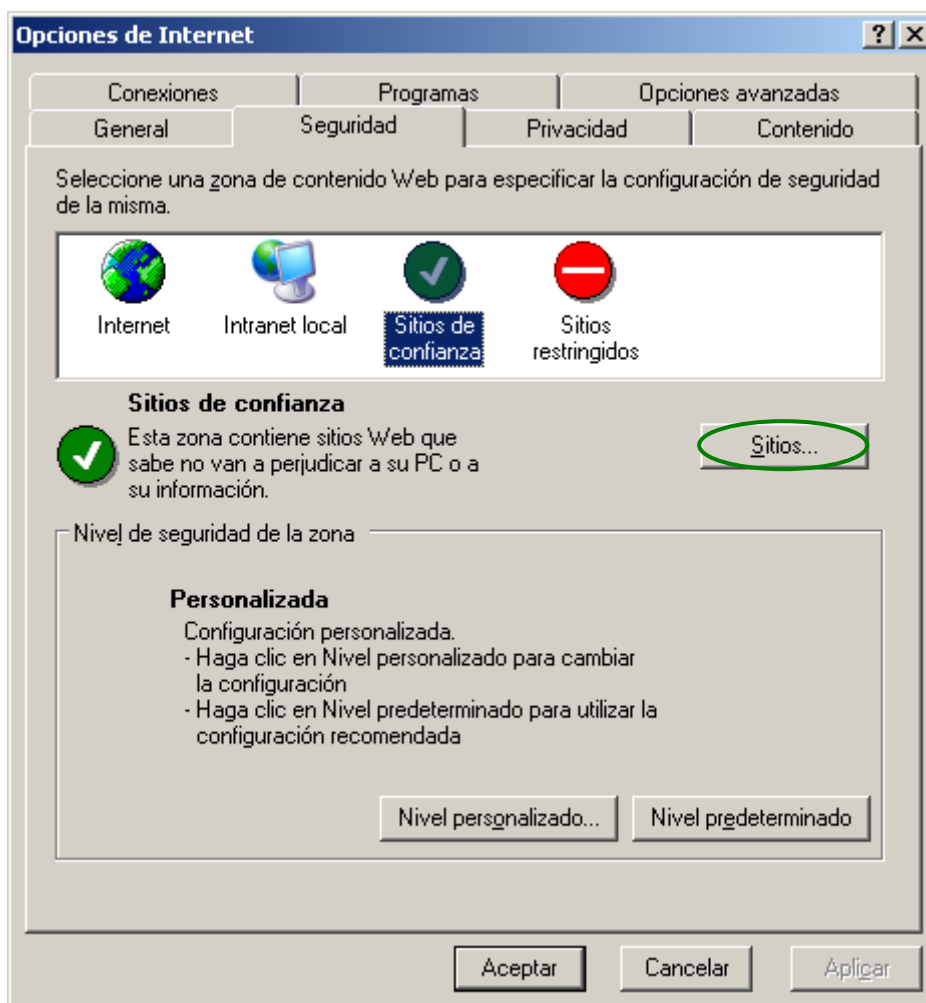


## 6. Configuración de los "Sitios de confianza":

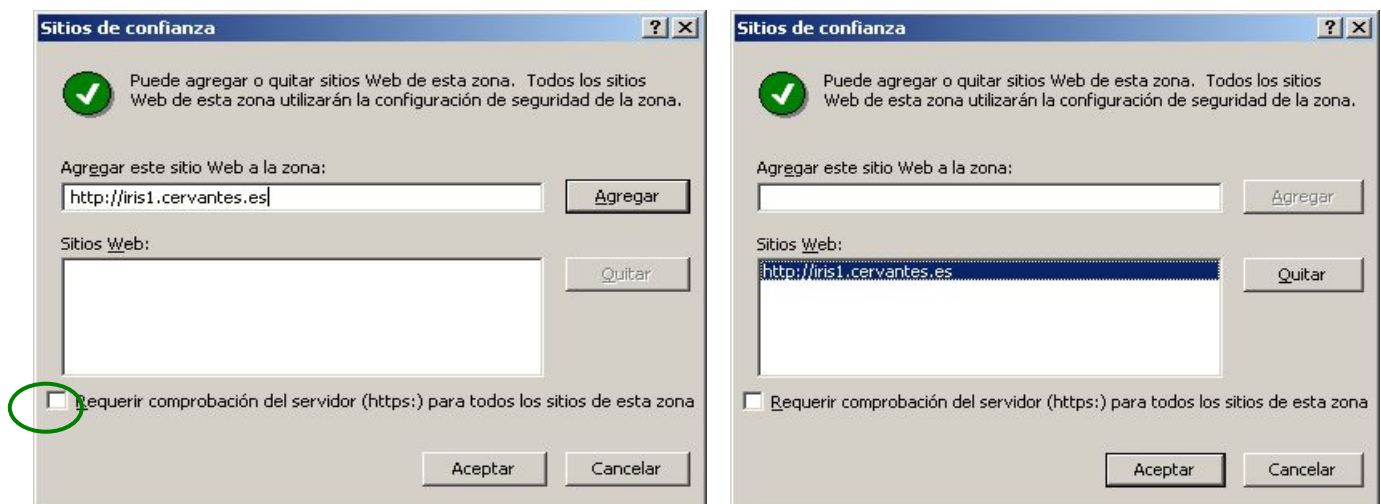
Desde el navegador de Internet Explorer, en "Herramientas", seleccionar "Opciones de Internet":



A continuación, seleccionar la pestaña de "Seguridad" y seleccionar el icono "Sitios de confianza", y pulsar sobre el botón "Sitios..."



Añadir a los sitios de confianza, la siguiente dirección <http://iris1.cervantes.es>



Sin este detalle, no se tendrá acceso a la interfaz

Y la opción "Requerir comprobación del servidor (https:) para todos los sitios de esta zona" debe estar previamente desmarcado.

## 7. Instalación del software necesario:

En la pantalla de listado A-Z que contiene los recursos-e de la biblioteca, al seleccionar uno de ellos **por primera vez**, aparecerá la pantalla de validación de usuarios y a continuación se abrirá una ventana con dos opciones:

Pantalla Listado A-Z de recursos-e

**Recursos-e**

Por favor, introduzca las claves de acceso

Carné de usuario:

Contraseña:

Recordar datos de acceso

Para facilitar el acceso a los recursos-e de la red de bibliotecas del Instituto Cervantes desde ordenadores externos a la institución, es necesario que se valide previamente. Para ello debe estar en posesión del carné de su biblioteca habitual del Instituto Cervantes.  
En caso de que quiera solicitarlo, diríjase a su centro más cercano. [Consultar directorio](#).  
Para cualquier duda o aclaración, contacte con [biblio3@cervantes.es](mailto:biblio3@cervantes.es)

### Pantalla de validación

**Recursos-e**

Su equipo requiere una configuración inicial para utilizar los recursos electrónicos de la Red de bibliotecas del Instituto Cervantes.  
Disponde de dos opciones. Seleccione la que más se ajuste a su entorno de trabajo:

**Opción A**  
No tiene permisos para instalar software o bien está en un equipo con sistema operativo no Windows (Mac, Linux, etc.)

- En este caso, pulse el botón [CONTINUAR].  
Si no desea volver a ser preguntado en esta máquina, marque la siguiente casilla.

Recordar opción A

**Opción B**  
Tiene permisos de instalación de software y está en un equipo con sistema operativo Windows.

- Para recursos en formato CD-ROM y/o DVD descargue el siguiente **programa** e instálelo en su ordenador siguiendo la instalación por defecto. Además recuerde añadir nuestro servidor <http://iris1.cervantes.es> como sitio de confianza.
- Para recursos online descargue el siguiente **programa** e instálelo en su ordenador siguiendo la instalación por defecto.

### Pantalla de instalación del software necesario

**OPCIÓN A:** no tiene permisos para instalar software o bien está en un equipo con sistema operativo no Windows (Mac, Linux, etc.).

En este caso pulse el botón [continuar](#), y lanzará el **cliente Java**. Si selecciona esta opción y se marca la casilla de “**Recordar opción A**”, se iniciará el cliente de Java, siempre y cuando tengan instalada la Máquina Virtual de Java, que es multiplataforma.

Para comprobar si lo tiene instalado, consulte esta dirección:  
<http://www.java.com/es/download/installed.jsp>

**OPCIÓN B:** para equipos informáticos con permisos de instalación de software y está en un equipo con sistema operativo Windows. **Es la opción recomendada.**

En este caso debe instalar los siguientes programas:

- **Cliente CITRIX ICA**, para recursos en CD-Rom o DVD.
- **Cliente Multiresource ONELOG**, para recursos el línea.

### Instrucciones para la instalación del "Cliente Citrix ICA"

Las instrucciones aparecerán en la siguiente pantalla:

**Recursos-e**

Su equipo requiere una configuración inicial para utilizar los recursos electrónicos de la Red de bibliotecas del Instituto Cervantes. Dispone de dos opciones. Seleccione la que más se ajuste a su entorno de trabajo:

**Opción A**  
No tiene permisos para instalar software o bien está en un equipo con sistema operativo no Windows (Mac, Linux, etc.)

- En este caso, pulse el botón [CONTINUAR]. Si no desea volver a ser preguntado en esta máquina, marque la siguiente casilla.

Recordar opción A     

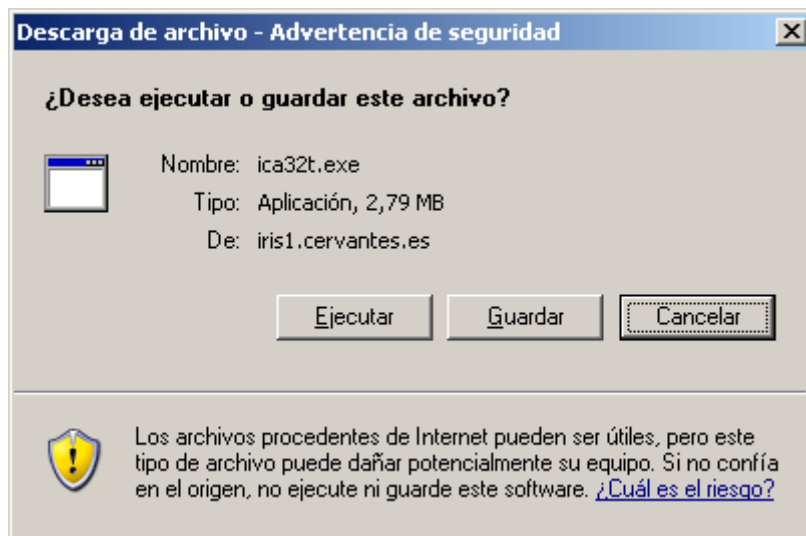
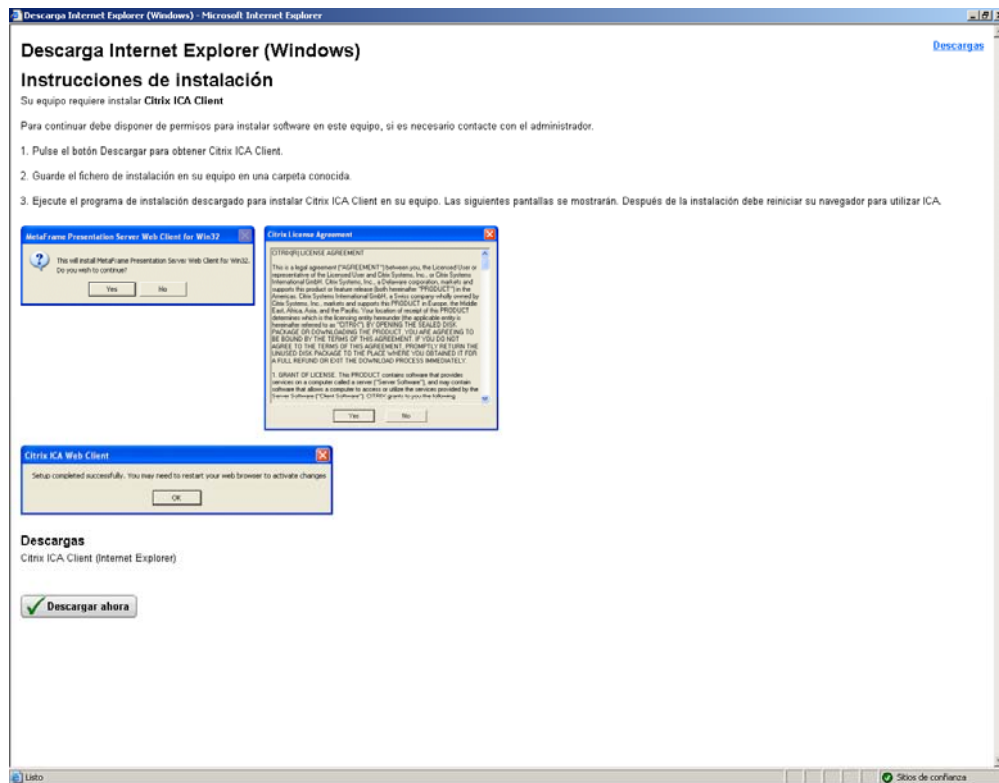
**Opción B**  
Tiene permisos de instalación de software y está en un equipo con sistema operativo Windows.

- Para recursos en formato CD-ROM y/o DVD descargue el siguiente programa e instálelo en su ordenador siguiendo la instalación por defecto. Además recuerde añadir nuestro servidor <http://iris1.cervantes.es> como sitio de confianza.
- Para recursos online descargue el siguiente programa e instálelo en su ordenador siguiendo la instalación por defecto.

*Pantalla de instalación del software necesario*

En el caso de seleccionar la **opción B**, aparecerán las siguientes pantallas de descarga del "Citrix ICA Client", para recursos en formato CD-ROM o DVD:

Pulsar, "Descargar ahora".



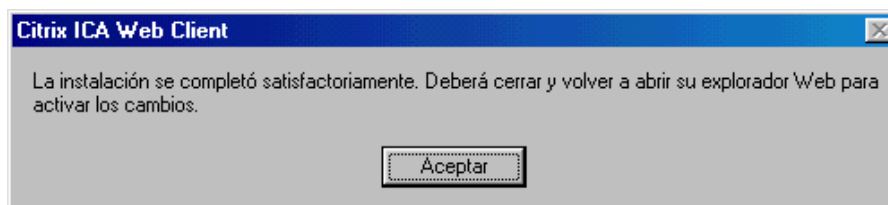
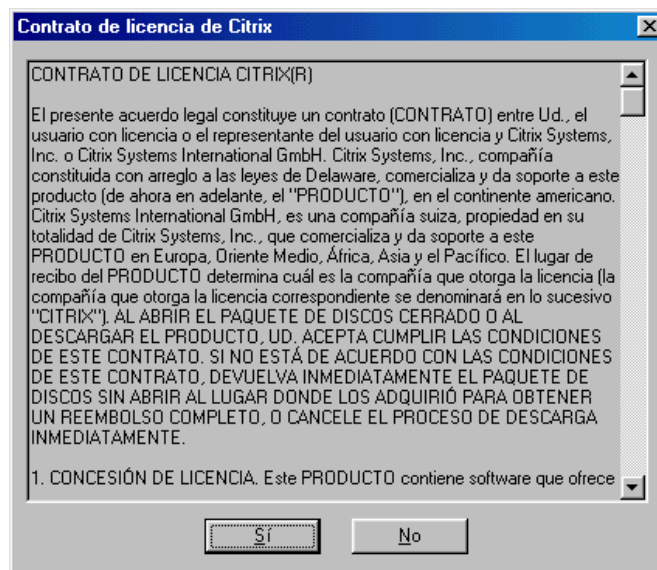
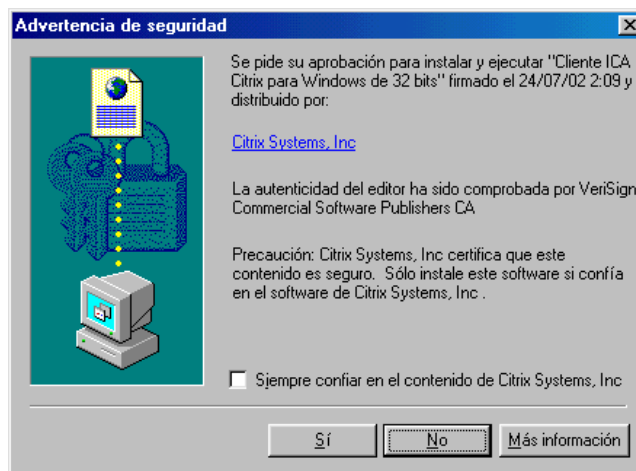
Primero, guardar el fichero **ica32t.exe** en el disco duro C:\. Y a continuación, en segundo lugar, localizar el fichero y ejecutar.

En el caso de seleccionar la **opción B**, "descargue el siguiente programa", debe seguir estos pasos:

La primera vez que se hace uso de un recurso electrónico en red, el sistema necesita que se instale el "**Cliente ICA Citrix**" que permite el acceso. El procedimiento para instalar este programa en su ordenador es muy sencillo, y solamente hay que hacerlo una vez.

Se recomienda que se imprima esta página para tener las instrucciones delante durante todo el proceso.

Al seleccionar un recurso (por ejemplo, Bibliografía Nacional Española), aparecen tres mensajes consecutivos. Responder afirmativamente a los tres (*Sí*, *Sí* y *Aceptar*).

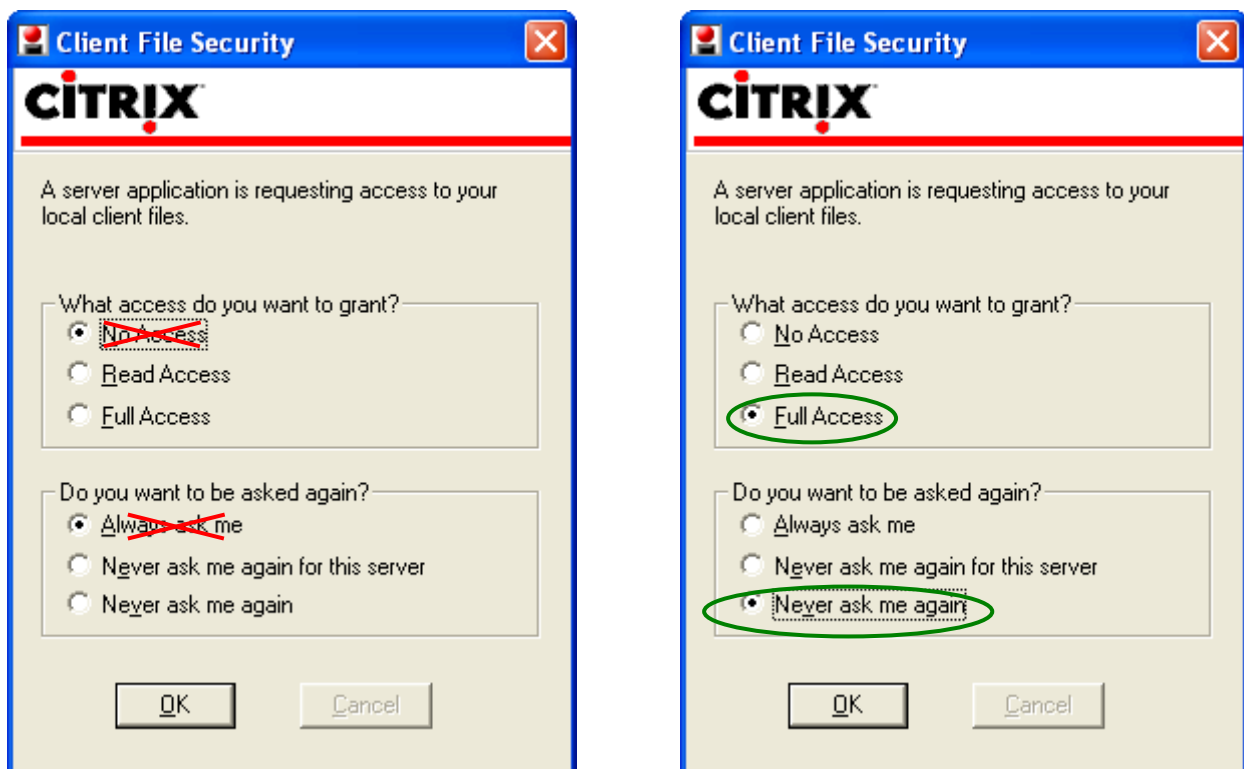


Después de **aceptar** este mensaje, deberá reiniciar su ordenador. Además, recuerde añadir nuestro servidor <http://iris.cervantes.es> como sitio de confianza.

Cuando vuelva la listado A-Z de recursos-e, aparecerá la ventana **Seguridad de archivos del Cliente ICA / Client File Security** de esta manera:

Para recursos en formato CD-ROM y/o DVD descargue el fichero ejecutable **ica32t.exe** e instálelo en su ordenador siguiendo la instalación por defecto.

En las primeras ocasiones cuando se consulta un recurso electrónico, aparecerá la siguiente pantalla de "**Seguridad de cliente**", donde vienen marcadas por defecto las opciones: "sin acceso", y "preguntarme siempre":



Es **muy importante**, seleccionar siempre:

- Acceso completo (*Full Access*)
- No volver a preguntar nunca, para ninguna aplicación (*Never ask me again*)

Para utilizar los recursos-e es necesario que el sistema tenga instalado un software, para ello el sistema ofrece dos opciones: instalar el software o no hacerlo. En caso de no hacerlo, Onelog utilizará otro complemento Java para acceder al recurso de la biblioteca, pero lo óptimo es instalar el software que recomienda.

Ya tiene instalado el programa para acceder a los recursos electrónicos en red.

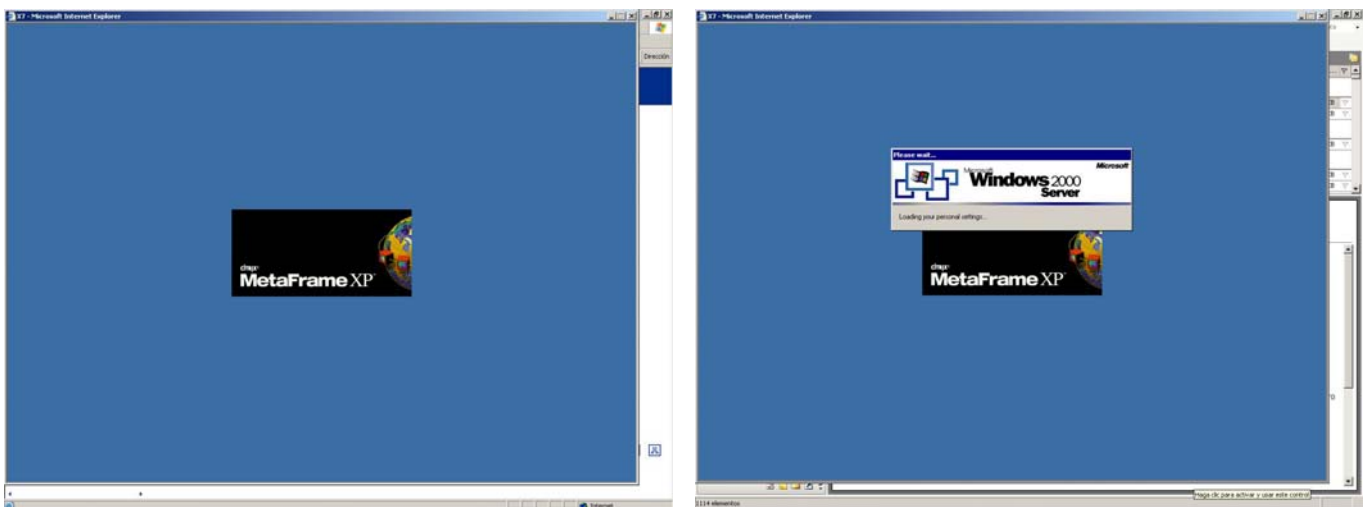
Si no funciona con esta opción, porque es posible que se quede la pantalla en blanco al presionar "**Pulse para entrar**", parece que se queda colgada, hay que minimizar dicha pantalla, no hay que cerrarla, detrás estará el formulario "Seguridad...".

También puede ser que no permita minimizar, probar entonces con las teclas de **Alt + Tabulador** para cambiar de pantalla.

Puede aparecer un mensaje para **guardar o ejecutar el fichero IRISENICA**. En este caso hay que **cancelar** la operación y se procede como sigue: instalación del plugin ica, que se puede descargar en la siguiente dirección y que una vez guardado (en la unidad de disco local C:), hay que ejecutar (desde el Explorador de Windows, se localiza el fichero que hemos guardado previamente **ica32t.exe**, y se hace doble click):

<http://download2.citrix.com/files/en/products/client/ica/current/ica32t.exe>

En el momento de arrancar el uso de un recurso, hay que pasar por unas pantallas de conexión hasta que se lanza **CITRIX MetaFrame**:

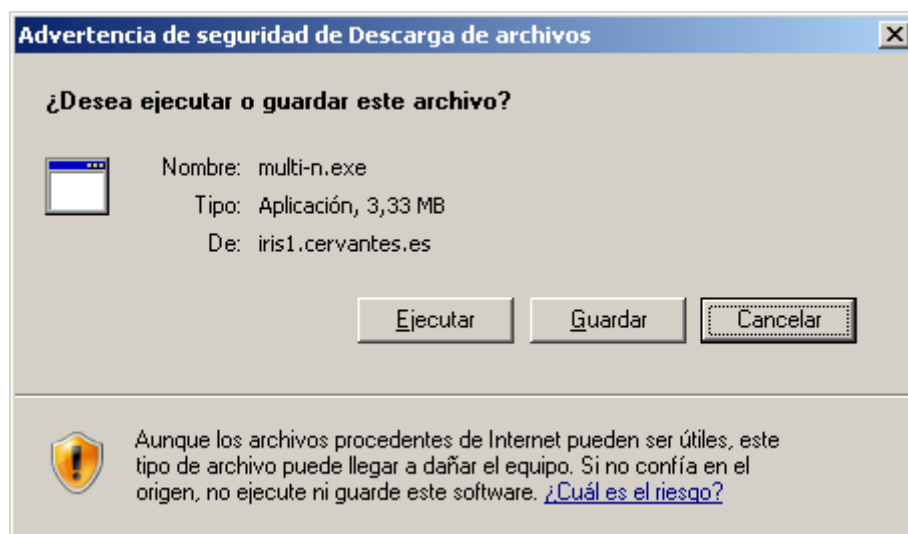


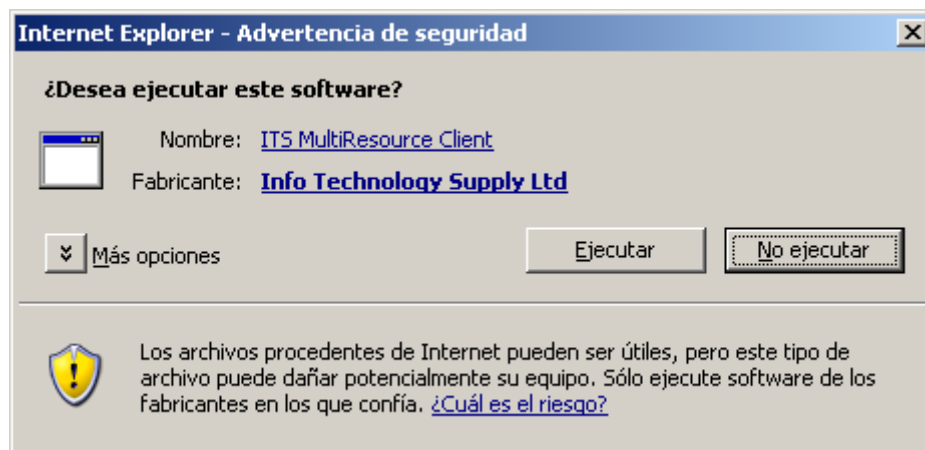
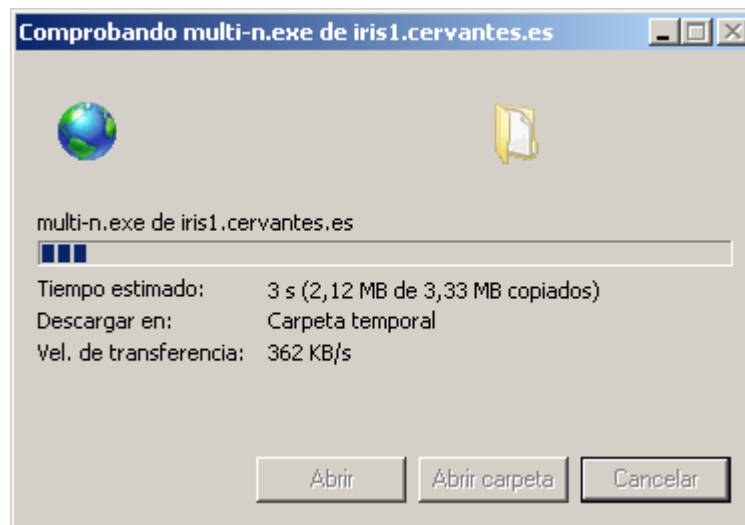
Para cualquier duda escribanos a [biblio3@cervantes.es](mailto:biblio3@cervantes.es).

### Instrucciones para la instalación del "Cliente Multiresource ONELOG"

Para recursos en línea descargue el [programa](#) e instálelo en su ordenador siguiendo la instalación por defecto (primero guardar fichero y luego ejecutarlo).

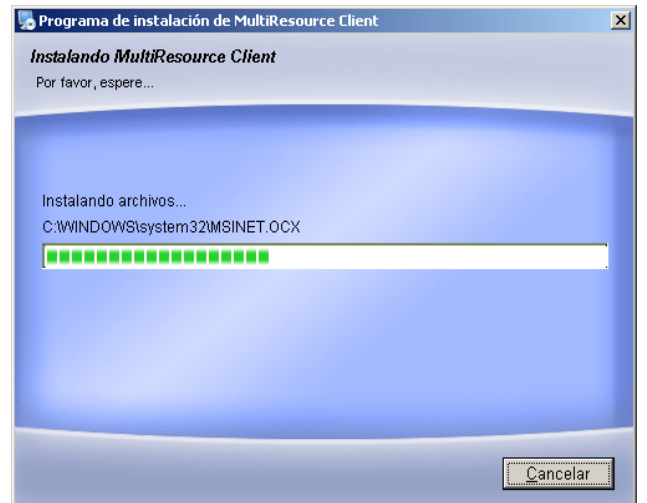
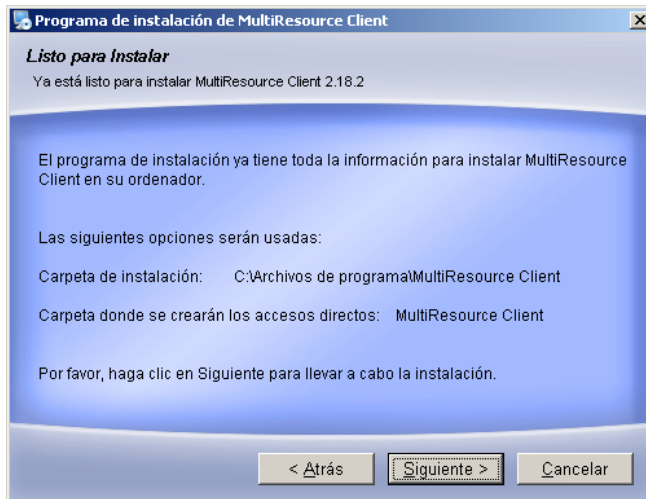
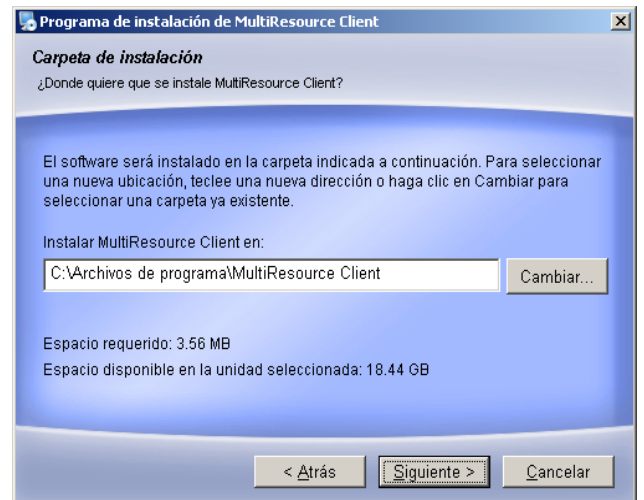
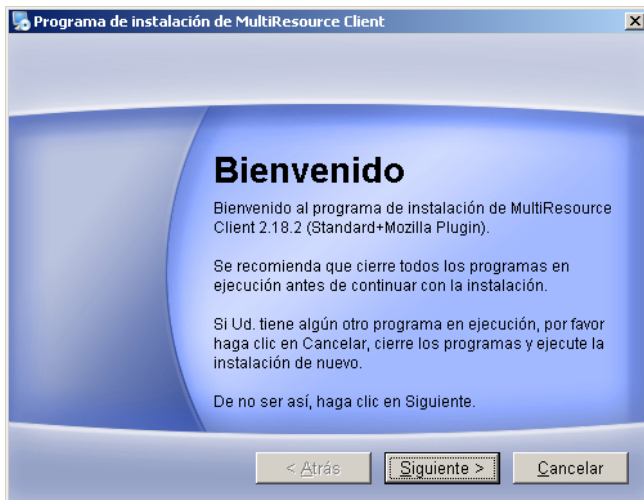
<http://iris.cervantes.es/downloads/files/multi-n.exe>





Para continuar, debe disponer de permisos para instalar software en su equipo, si es necesario contacte con [biblio3@cervantes.es](mailto:biblio3@cervantes.es).

1. Pulse el botón Descargar para obtener MultiResource Client.
2. Guarde el fichero de instalación en su equipo en una carpeta conocida.
3. Ejecute el programa de instalación descargado para instalar MultiResource Client en su equipo. Las siguientes pantallas se mostrarán. Después de la instalación debe reiniciar su navegador para utilizar MultiResource Client.



Para cualquier duda escríbanos a [yolandai@cervantes.es](mailto:yolandai@cervantes.es) o [biblio3@cervantes.es](mailto:biblio3@cervantes.es).